

# RAPORT

Wpływ na ruch pieszy inwestycji  
powstałych w Warszawie w latach  
2020-2022

# Wstęp

**Na przełomie ostatnich lat, mimo pandemii COVID-19, Warszawa prężnie się rozwija.**

Głównym założeniem prezydenta Rafała Trzaskowskiego było sprawienie, żeby miasto było nie tylko idealnym miejscem do pracy, ale również idealnym miejscem do życia. Realizowane przez niego projekty klasyfikowano w ramach trzech grup: stolica wygody, stolica wolnego czasu i stolica zielona.

W tym czasie w przestrzeni miejskiej powstało wiele nowych inwestycji ze strony Urzędu Miasta czy prywatnych inwestorów.

Duży nacisk położono na inwestycje związane z transportem realizowane przez Zarząd Dróg Miejskich. Część z nich stanowiła przebudowę istniejącej infrastruktury czyniąc ją bardziej przyjazną dla pieszych i dostępną dla osób z ograniczoną mobilnością. Ważnym elementem jest również rozbudowa sieci transportu publicznego, która obejmują m.in. otwarcie nowych stacji metra.



Źródło: <https://www.facebook.com/warszawa/posts/10156075706956270/>

# Wstęp

Istotna część przedsięwzięć została zrealizowana przez przedsiębiorców prywatnych, którzy oddali do użytku zupełnie nowe punkty na mapie stolicy. Warszawa jest wskazywana jako lider w lokowaniu nowych inwestycji i cieszy się dużą atrakcyjnością jako miejsca rozwijania działalności biznesowej.

Wszystkie te działania sprawiły, że ruch pieszcy w Warszawie wzrósł. Skąd to wiemy? Wykorzystując dane CitiesAI przeanalizowaliśmy ruch pieszcy w okolicy wybranych nowych inwestycji, by sprawdzić czy faktycznie przyciągają mieszkańców stolicy.



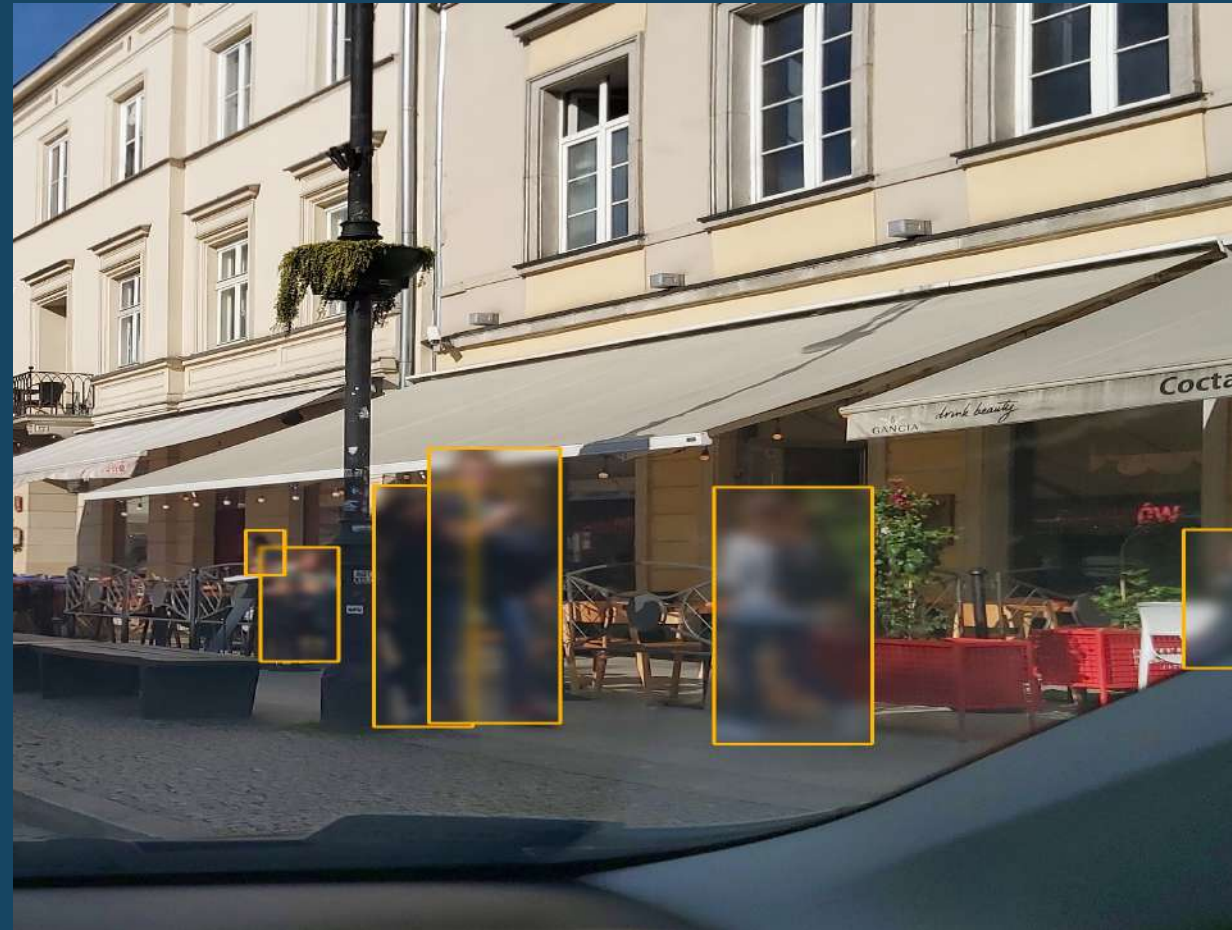
Źródło: <https://warsawtour.pl/o-warszawie/>

# Metodologia

Od jesieni 2019 CitiesAI mierzy ruch pieszych dzięki kamerom umieszczonym we flocie pojazdów poruszających się codziennie po warszawskich ulicach.

Dzięki algorytmom sztucznej inteligencji na obrazach z kamer zliczani są ludzie, pojazdy oraz nośniki reklamowe. Bezpieczeństwo danych osobowych zapewniamy poprzez anonimizację sylwetek osób oraz tablic rejestracyjnych pojazdów.

Porównywaliśmy nasze dane z danymi z raportów Zarządu Dróg Miejskich, jak i własnymi punktami stacjonarnego pomiaru pieszych. Aby były one jak najbardziej dokładne, założyliśmy pewne parametry, na przykład średnią prędkość pieszego oraz przesłonięcie pieszych przez obiekty. Dzięki temu uzyskaliśmy efekt ponad 93% zgodności naszych danych z pojazdów z rzeczywistością.



# Ruch pieszy w Warszawie



W latach 2020-2022 największy wpływ na ruch pieszy w Warszawie miała niewątpliwie pandemia COVID-19. Na mapie widać jak ruch malał (szczególnie w Śródmieściu) wraz z wprowadzeniem kolejnych obostrzeń.

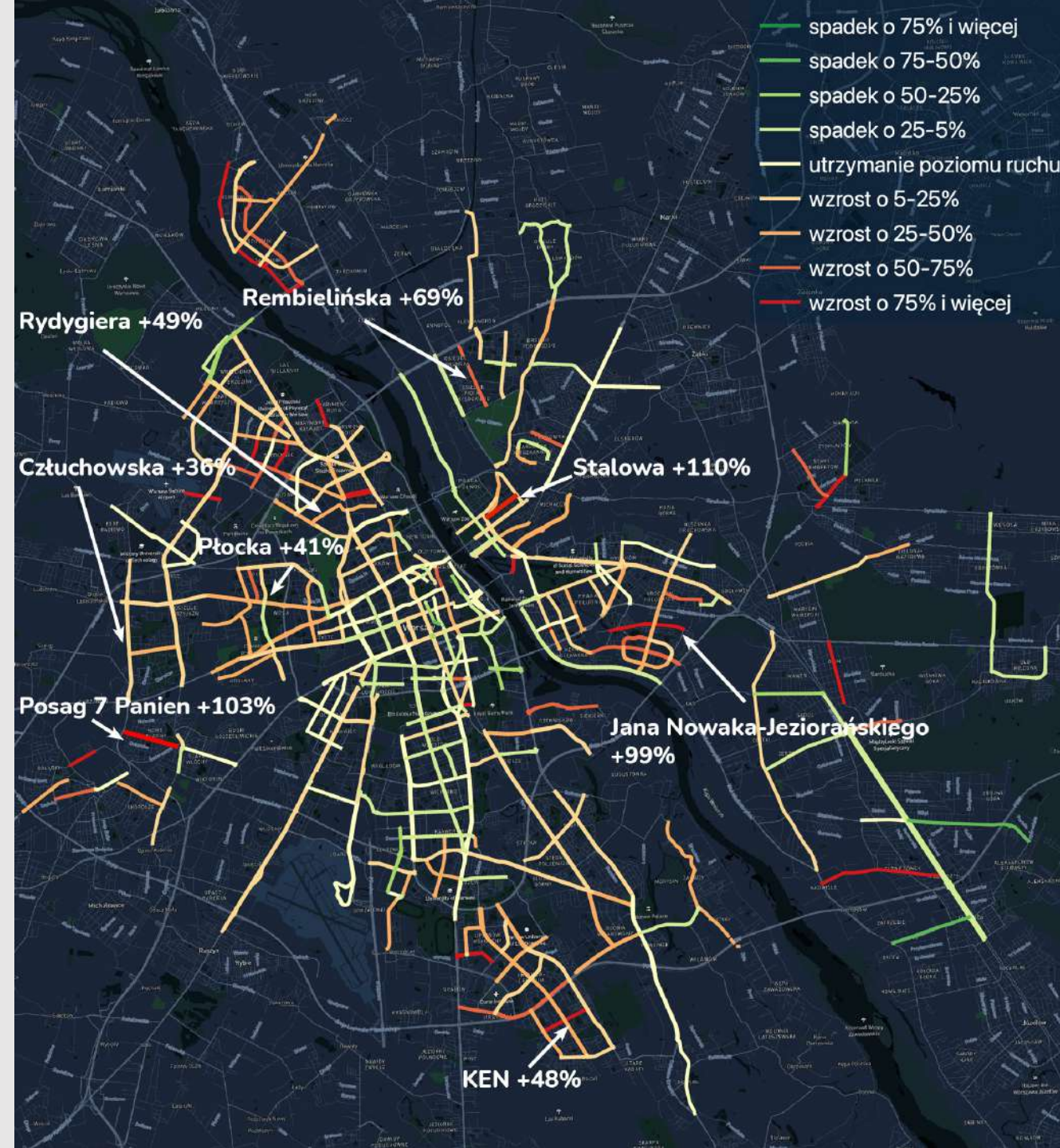
Wydarzeniem, które równie znacząco wpłynęło na natężenie ruchu pieszego był wybuch wojny w Ukrainie. Od tego czasu średnia liczba pieszych na ulicach jest większa nawet niż w okresie przed pandemią.

# Ulice osiedlowe

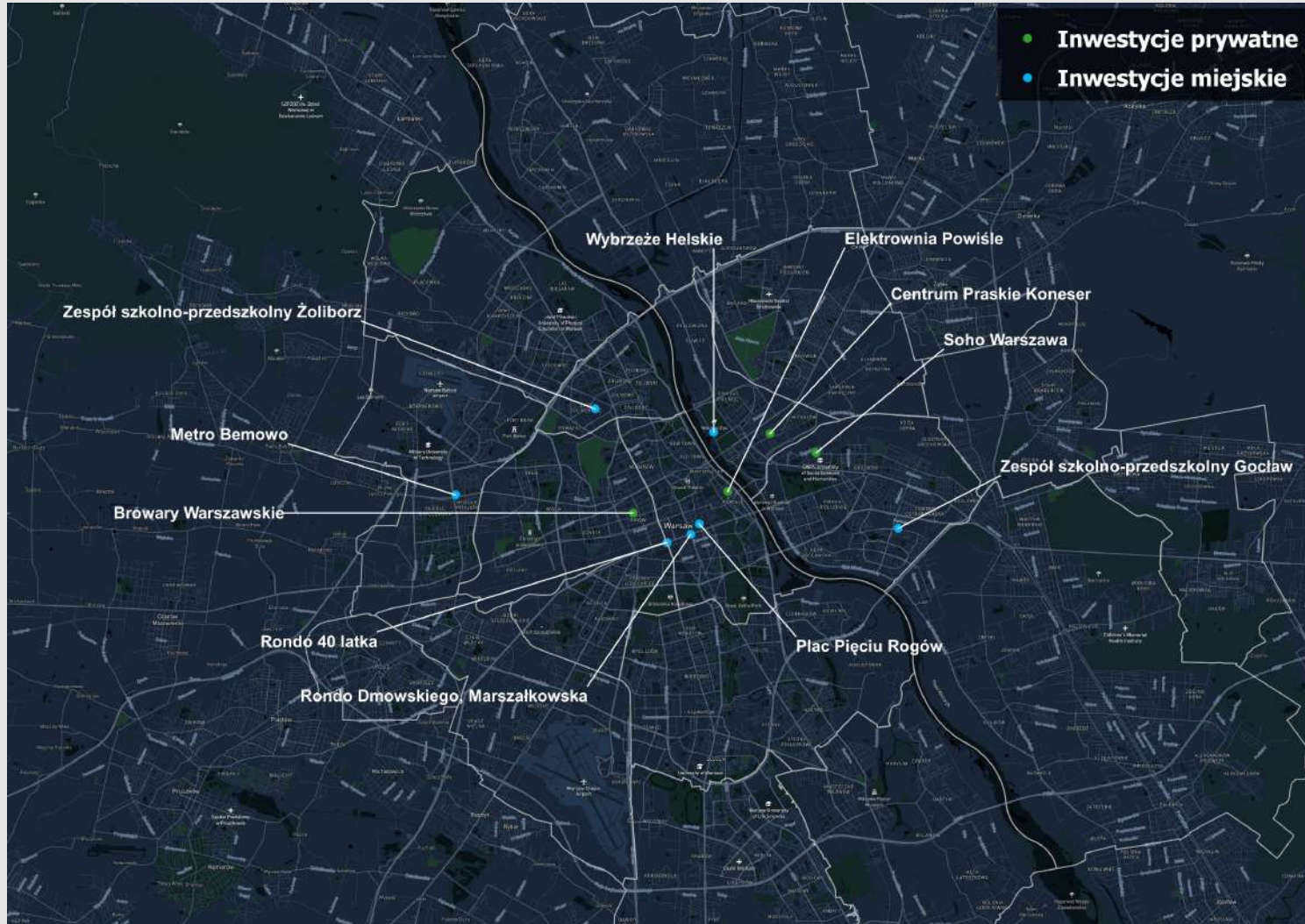
Cichym bohaterem podczas i po pandemii stały się ulice osiedlowe. Warszawiacy, gdy musieli przejść na pracę zdalną, na nowo odkryli ulice usługowo-handlowe w swojej okolicy.

Na mapie obok przedstawione zostały zmiany, jakie zaszły na warszawskich ulicach między I kwartałem 2020 a I kwartałem 2022.

Ulica Stalowa, Posagu 7 Panien czy Jana Nowaka-Jeziorańskiego mogą pochwalić się dwukrotnym wzrostem pieszych. Ponad 30% wzrostu ludzi jest również na Rydygiera (Żoliborz), Rembielińskiej (Bródno), Płockiej (Wola), Człuchowskiej (Bemowo) oraz Komisji Edukacji Narodowej (Ursynów)



# Wybrane inwestycje



Na mapie przedstawiono wybrane analizowane inwestycje. Zostały one podzielone na inwestycje podmiotów prywatnych oraz te realizowane przez władze miasta.

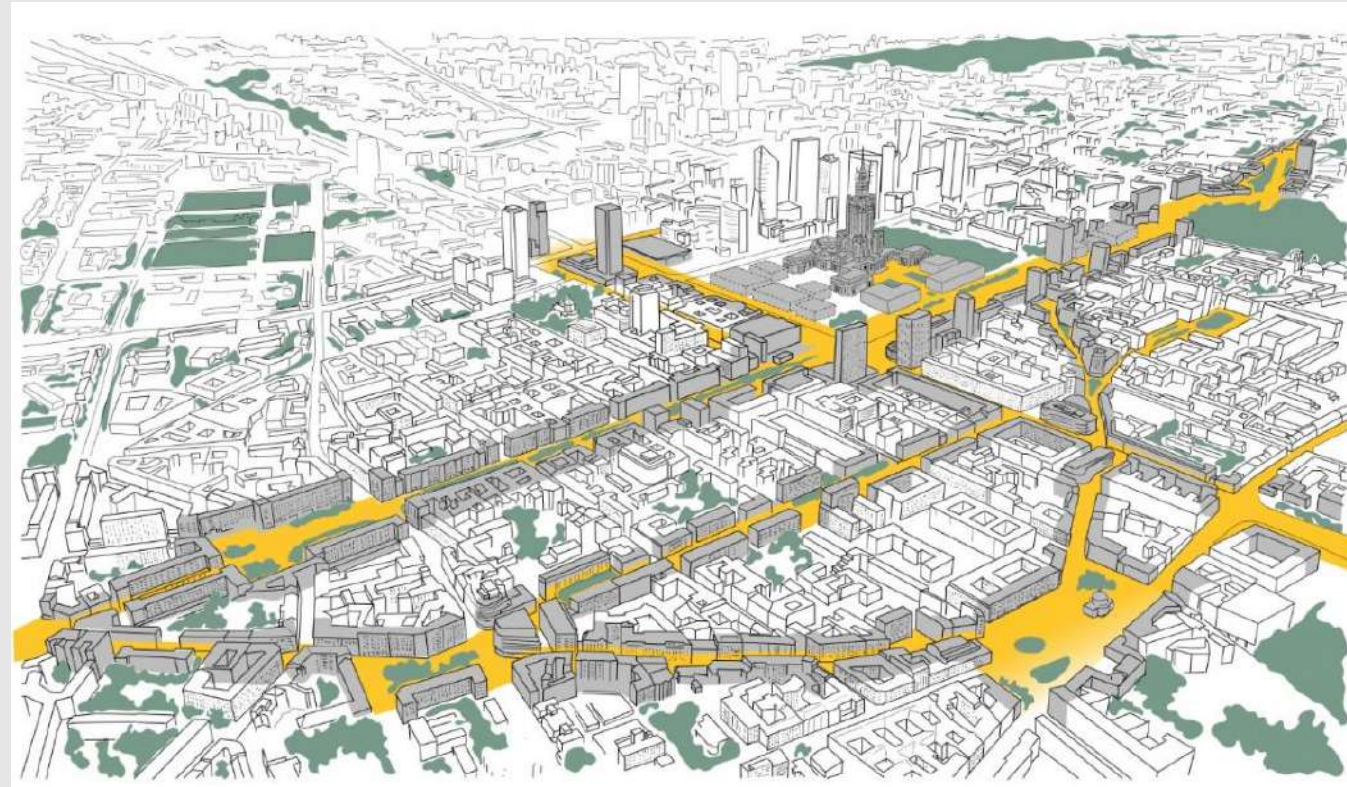
Dla każdej z inwestycji przyjęto dwa okresy: referencyjny i aktualny. Dla powyższych okresów zmierzono ruch pieszy w danej okolicy, a następnie określono ich stosunek. Powstały wskaźnik został dodatkowo skorygowany o wartość ruchu pieszego obliczoną w tym okresie dla całej Warszawy co pozwoliło na zminimalizowanie wpływu wahań ruchu i sezonowości w mieście na wynik.

# Nowe Centrum Warszawy

Jest to projekt dzięki któremu centrum Warszawy stanie się bardziej przyjazne i wygodne dla wszystkich użytkowników. Przestrzeń zostanie uporządkowana, bardziej zielona oraz dostępna dla pieszych i rowerzystów. Centrum ma się stać miejscem nie tylko do załatwiania najpilniejszych spraw, ale również odpoczynku i spędzania wolnego czasu.

*„Zależy nam na tym, by Nowe Centrum Warszawy było eleganckie, spójne, a przy tym przyjazne, bezpieczne, zielone i pełne życia, odpowiadające na potrzeby i styl życia warszawianek i warszawiaków. Nowe Centrum Warszawy ma być żywe, pełne usług zlokalizowanych w parterach budynków, sklepów, kawiarni czy restauracji z ogródkami. Lepsza jakość centrum to też zdrowie nas wszystkich: czyste powietrze, cień latem, dużo zieleni.”*

Prezydent Rafał Trzaskowski



Źródło: <https://architektura.um.warszawa.pl/nowe-centrum-warszawy>



# Nowe Centrum Warszawy

## Rondo Czterdziestolatka

Jednym z projektów wchodzących w skład Nowego Centrum Warszawy była modernizacja al. Jana Pawła II i Ronda Czterdziestolatka.

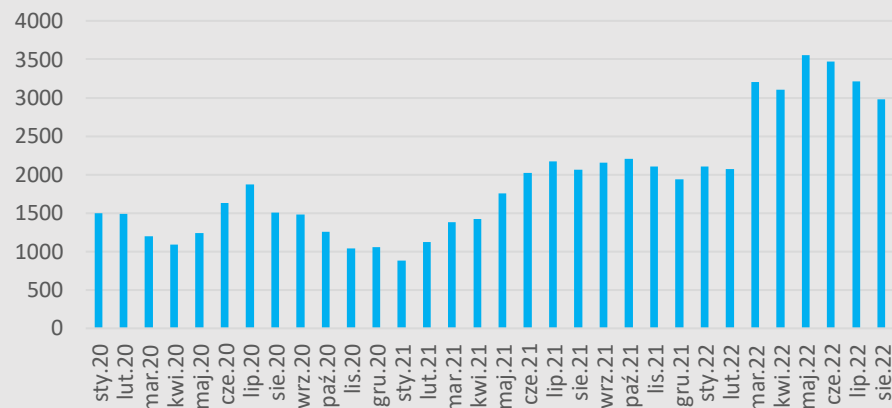
W ramach przebudowy wytyczono naziemne przejścia dla pieszych, które ułatwiają dostanie się na okoliczne przystanki. Poza tym ujednolicono szerokość jezdni, co pozwoliło na wygospodarowanie miejsc parkingowych, poszerzono chodniki, zlikwidowano bariery architektoniczne oraz dołożono nowe nasadzenia.



# Nowe Centrum Warszawy - Rondo Czterdziestolatka

Wzrost ruchu pieszego w okolicach Ronda Czterdziestolatka jest o **prawie 10% większy** niż w tym samym okresie w całej Warszawie. Największe wzrosty ruchu obserwuje się w okolicach nowo powstałych naziemnych przejść dla pieszych.

Średni dzienny ruch pieszego w miesiącu



Przykładowe dane dla punktu przy ul. Chałubińskiego 9  
Źródło: mapapiesznych.pl

Okres I	Okres II
01.01-31.03.2020	01.01-31.03.2022



Stosunek ruchu pieszego w okresie II do okresu I  
Źródło: opracowane na podstawie danych CitiesAI

# Nowe Centrum Warszawy

## Rondo Dmowskiego i Zielona Marszałkowska

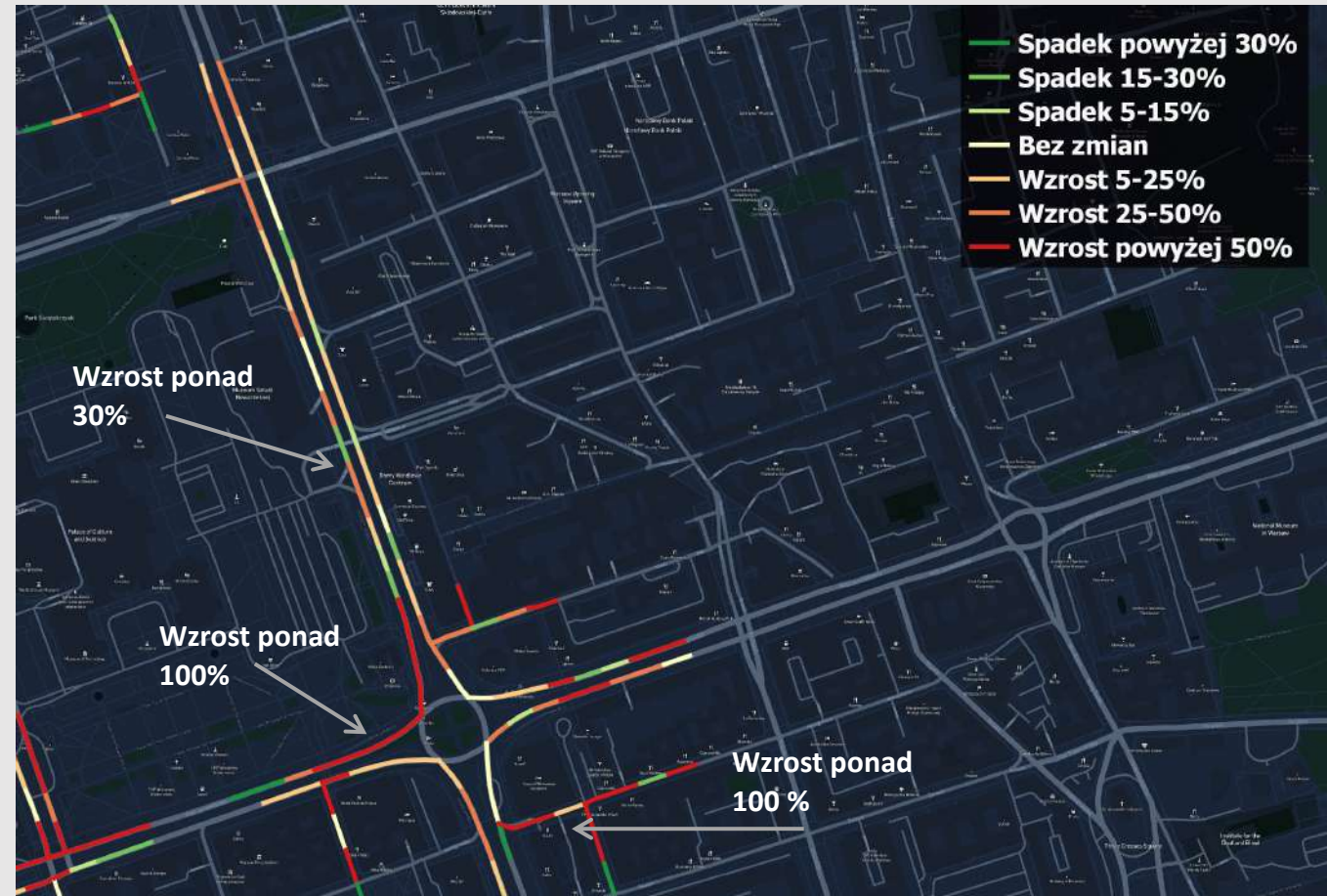
Kolejną inwestycją w ramach Nowego Centrum Warszawy jest przebudowa Ronda Dmowskiego wraz z częścią ul. Marszałkowskiej. Dzięki inwestycji powstały nowe przejścia naziemne oraz ścieżki rowerowe. Wokół ronda i na jego płycie posadzono aż 2/3 hektara zieleni, w tym 56 drzew. Dopelnieniem jest również oddany przez inwestora prywatnego w 2021r. kompleks biurowy Central Point. Budynek znajduje się w idealnej lokalizacji tuż obok skrzyżowania dwóch linii metra.



# Rondo Dmowskiego i Zielona Marszałkowska

Okres I	Okres II
12.02-12.05.2022	01.06-31.08.2022

Wzrost ruchu pieszego w okolicach Ronda Dmowskiego skorygowany o ruch w całej Warszawie **wzrósł po przebudowie o 16%**. Największe przyrost ruchu obserwuje się w okolicach nowo powstałych naziemnych przejść dla pieszych, ale również w ciągu ul. Marszałkowskiej gdzie powstała ścieżka rowerowa.



Stosunek ruchu pieszego w okresie II do okresu I. Źródło: opracowane na podstawie danych CitiesAI

# Nowe Centrum Warszawy

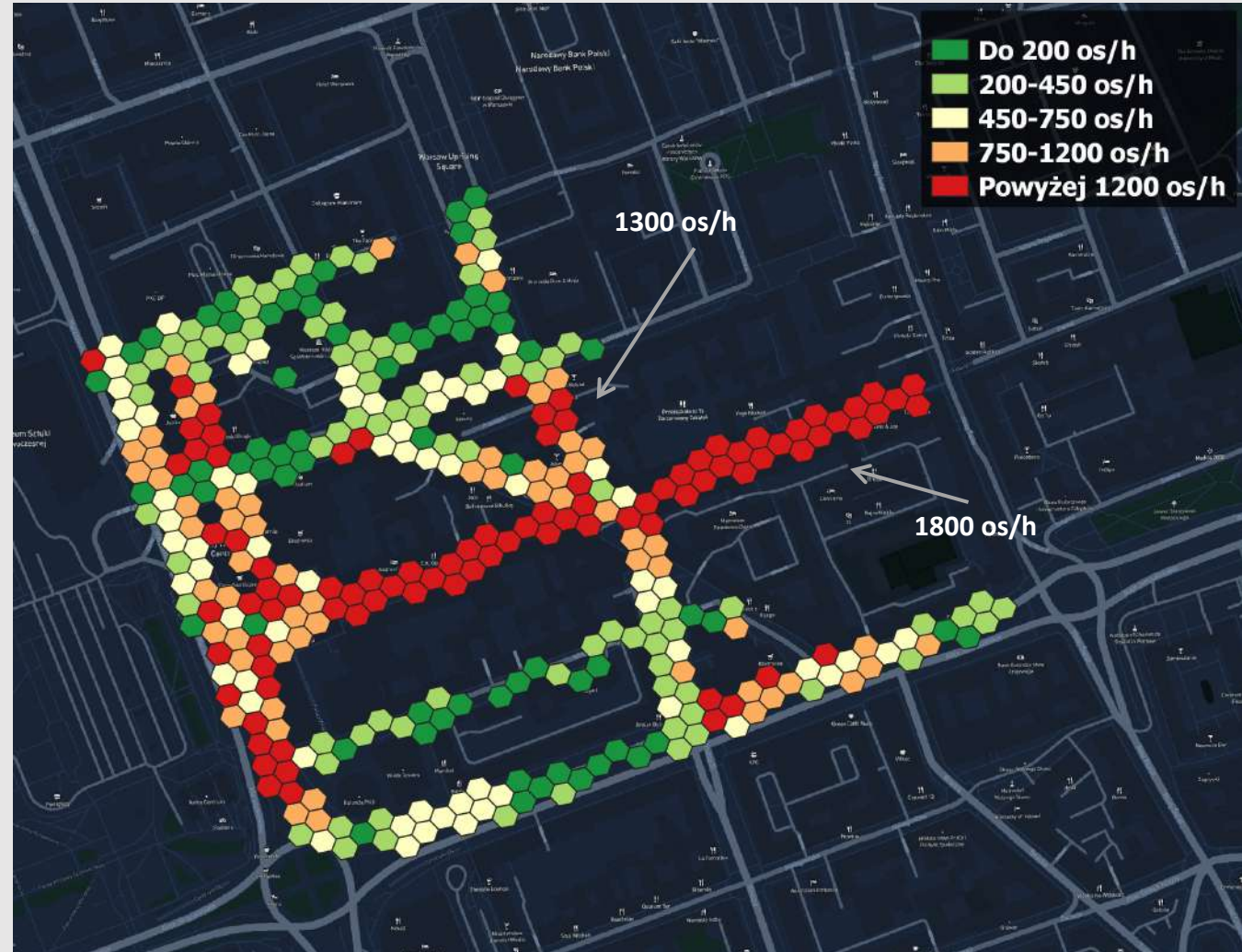
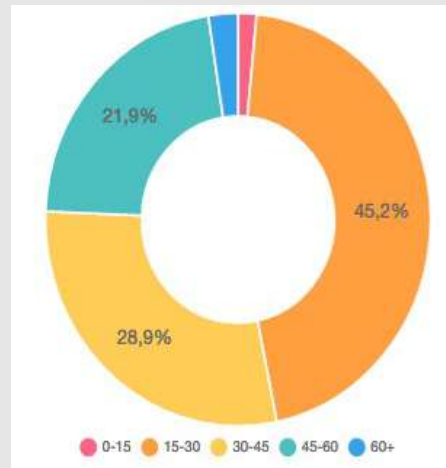
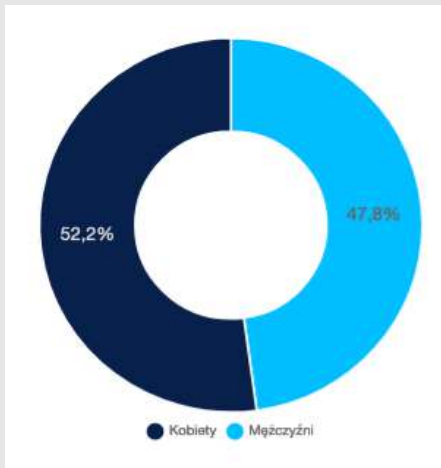
## Plac Pięciu Rogów

W lipcu 2022r. do użytku udostępniono nowoczesną przestrzeń publiczną w sercu Warszawy. Dzięki temu piesi, którzy stanowili zdecydowaną większość użytkowników ruchu, uzyskali tam priorytet. Obecnie Plac Pięciu Rogów stanowi miejsce, w którym swobodnie poruszają się piesi oraz rowerzyści, ale jest tam również miejsce by się zatrzymać, odpocząć i skorzystać z oferty gastronomicznej.



# Plac Pięciu Rogów

Nowy plac miejski cieszy się dużą popularnością wśród przechodniów. Uwzględniając przyrost ruchu w całej Warszawie, po oddaniu inwestycji do użytku ruch pieszy **wzrósł na tym obszarze o 27%**. Dominującą grupą wiekową są osoby w wieku 15-30 lat (45,2%).

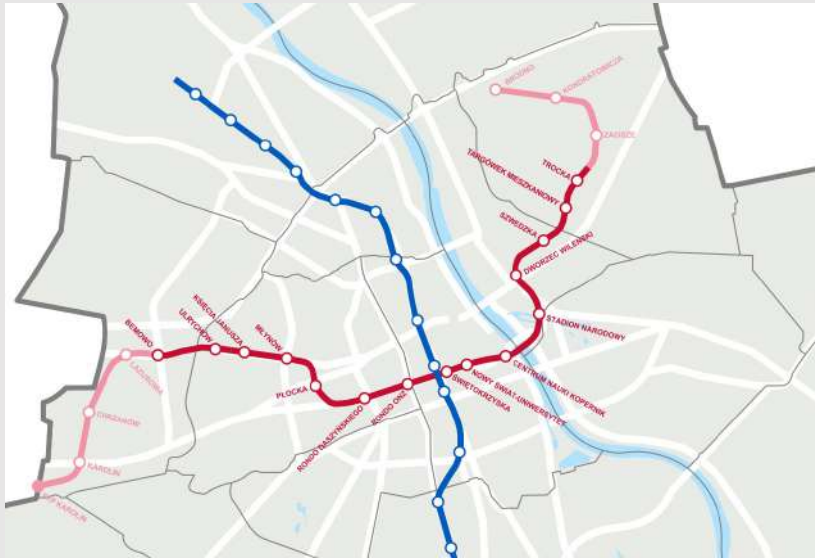


Średni ruch pieszy w okresie 12.08-31.08.2022  
Źródło: opracowane na podstawie danych CitiesAI

# Pozostałe inwestycje

## Nowe stacje metra M2

Z początkiem lipca 2022 oddano do użytku dwie nowe stacje metra – Bemowo i Ulrychów. Zapewniono tym samym sprawne połączenie dla mieszkańców Bemowa i Woli ze Śródmieściem, Pragą i Targówkiem.



Źródło: Wikipedia



Źródło: <https://www.muratorplus.pl/inwestycje/inwestycje-publiczne/ii-linia-metra-metro-brodno-bemowo-otwarte-metro-warszawa-kiedy-na-brodno-karolin-aa-tMhs-7aav-FEmE.html>

# Metro Bemowo Ratusz

Okres I	Okres II
01.04-30.06.2022	01.07-31.08.2022

Wzrost ruchu pieszego w okolicach metra Ratusz Bemowo jest o **34% większy** niż w tym samym okresie dla całej Warszawy. Największe wzrosty ruchu obserwuje się w okolicach wyjść z metra, przy których znajdują się przystanki autobusowe.



Stosunek ruchu pieszego w okresie II do okresu I  
Źródło: opracowane na podstawie danych CitiesAI



# Pozostałe inwestycje

## Wybrzeże Helskie

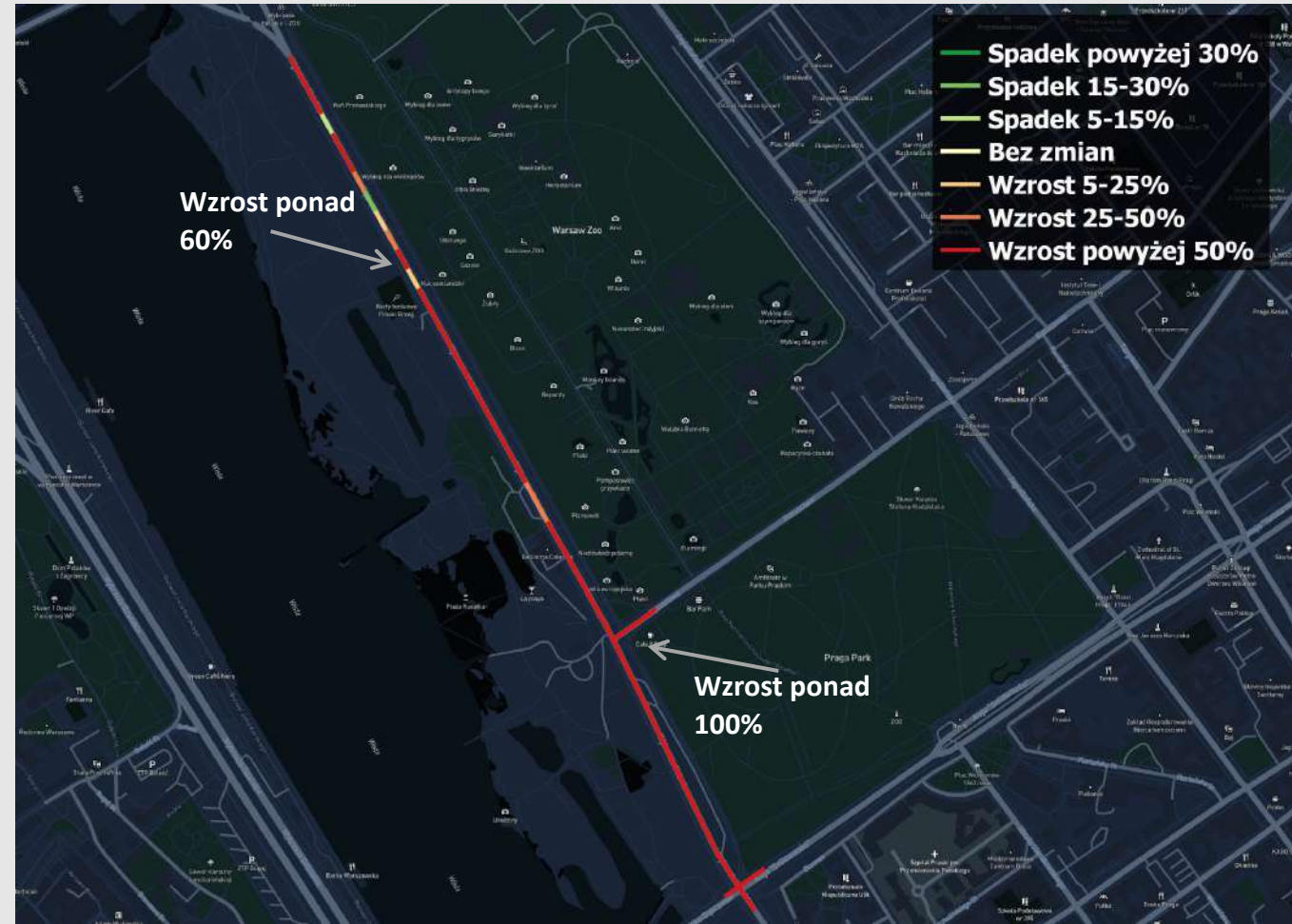
Na początku 2022 do użytku została oddana kolejna inwestycja drogowa. Podstawowym jej celem było wybudowanie zabezpieczenia przeciwpowodziowego, które ma za zadanie ochronić teren w przypadku podwyższonego poziomu wody w Wiśle. Jednak dodatkowo cała ulica przeszła gruntowną przebudowę uwzględniając potrzeby pieszych i rowerzystów.



# Wybrzeże Helskie

Okres I	Okres II
01.01-31.03.2020	01.06-31.08.2022

Praktycznie na całym odcinku drogi, dzięki polepszeniu infrastruktury pieszo-rowerowej, widać wzrosty liczby przechodniów na poziomie co najmniej 50%. Względem całej Warszawy ruch w okolicach Wybrzeża Helckiego **wzrósł o prawie 30%**. Najwięcej nowych osób przyciągnęło skrzyżowanie Wybrzeża Helckiego z Ratuszową.



Stosunek ruchu pieszego w okresie II do okresu I  
Źródło: opracowane na podstawie danych CitiesAI

# Inwestycje oświatowe

## Zespół szkolno - przedszkolny na Żoliborzu

W ramach warszawskich inwestycji oświatowych otwarto Zespół Szkolno-Przedszkolny przy ul. Anny German, który stanowi jedną z największych szkół w mieście. Jak można przeczytać na stronie Urzędu Miasta „W szkole są 33 sale lekcyjne, przestronne sale gimnastyczne do uprawiania sportów zespołowych, jogi czy judo, są też bieżnia i siłownia. Pomyślano także o dwukondygnacyjnej bibliotece z czytelnią i obserwatorium astronomicznym. Nie zabrakło nowoczesnego zaplecza kuchennego oraz udogodnień dla pracowników (np. podziemnego parkingu).”



Źródło: <https://warszawa.wyborcza.pl/warszawa/7,54420,27158216,powolny-rozruch-nowej-szkoly-chetnych-wystarcza-na-razie-tylko.html>

# Zespół szkolno - przedszkolny na Żoliborzu

Okres I	Okres II
01.04-30.06.2021	01.04-30.06.2022

Na ul. Anny German, po oddaniu do użytku szkoły, ruch pieszy wzrósł co najmniej o 80%, a miejscami nawet dwukrotnie więcej. Uwzględniając wzrost ruchu w całej Warszawie obserwuje się **przyrost pieszych na tym obszarze o 11%**.



Stosunek ruchu pieszego w okresie II do okresu I  
Źródło: opracowane na podstawie danych CitiesAI

# Inwestycje oświatowe

## Zespół szkolno - przedszkolny na Goławiu

W odpowiedzi na potrzeby mieszkańców, w nowym budynku przy skrzyżowaniu ul. Fieldorfa i Nowaka-Jeziorańskiego powstały Szkoła Podstawowa nr 402 oraz Przedszkole nr 444. Z informacji na stronie Urzędu Miasta dowiadujemy się, że w szkole znajdują się 24 sale lekcyjne, w tym pracownie komputerowe i językowe, gabinety pedagoga, psychologa i logopedy oraz kuchnia z zapleczem. W części przedszkolnej znajdują się sale do zajęć, rekreacyjno-zabawowe, gabinety psychologa, logopedy. Powstała także hala sportowa, place zabaw oraz kompleks boisk.



Źródło; <https://warszawa.wyborcza.pl/warszawa/7,54420,27664804,duzo-swiatla-wielka-hala-sportowa-i-kolorowe-wnetrza-szkola.html>

# Zespół szkolno - przedszkolny na Goławiu

Okres I	Okres II
01.09-30.11.2021	01.03-30.06.2022

Na odcinku ul. Nowaka – Jeziorańskiego, przy którym wybudowano szkołę, wzrost ruchu pieszego przekracza 90% względem okresu przed budową. Znaczący **wzrost na tym obszarze na poziomie prawie 20%** widać również po skorygowaniu zmiennej o wzrosty ruchu w tym okresie dla całej Warszawy.

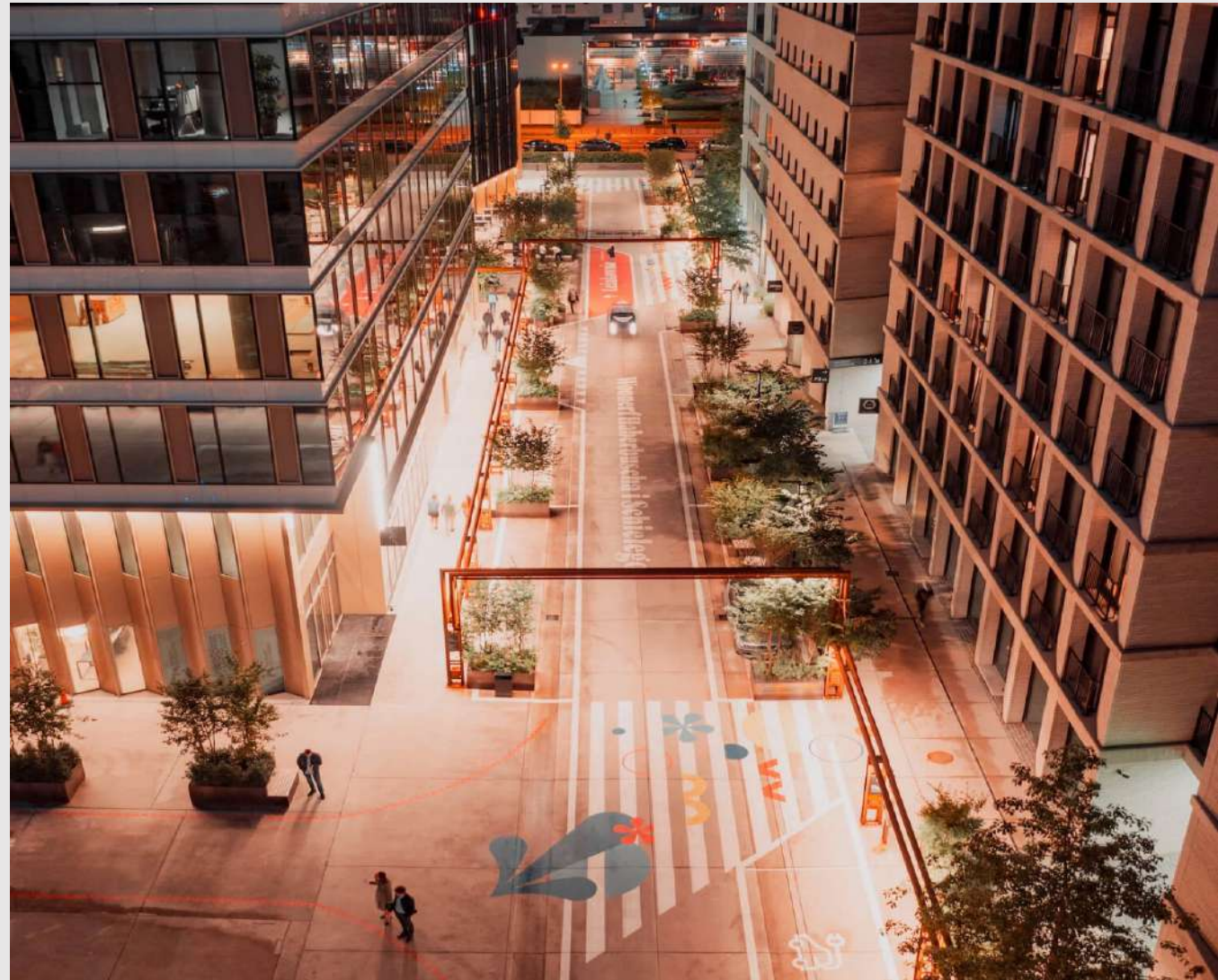


Stosunek ruchu pieszego w okresie II do okresu I  
Źródło: opracowane na podstawie danych CitiesAI

# Inwestycje prywatne

## Browary Warszawskie

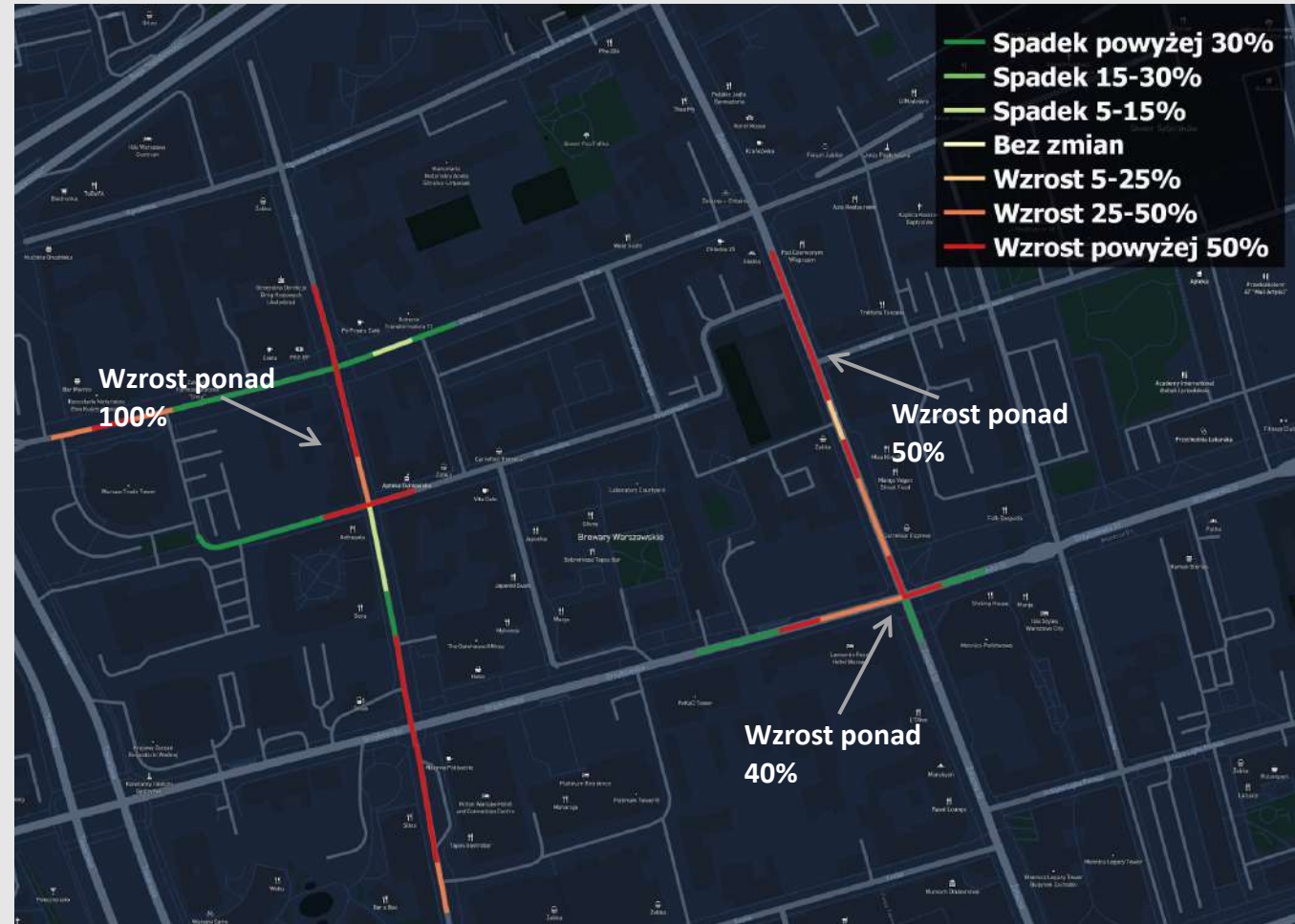
Inwestycja obejmuje przebudowę dawnego kompleksu browaru w Warszawie. Na jego miejsce stanął zespół budynków mieszkalnych połączony z przestrzenią biurową. Nie są to jednak wysokościowce - tak jak w innych częściach miasta. Między nimi została zaaranżowana przestrzeń rekreacyjna oraz zieleń miejska. Całość została oddana do użytku w 2021r. Inwestorem Browarów Warszawskich jest Echo Investment.



# Browary Warszawskie

Okres I	Okres II
01.06-31.08.2020	01.06-31.08.2022

Także ta inwestycja przyciągnęła mieszkańców Warszawy. W okolicach części mieszkalnej przy skrzyżowaniu ul. Chłodnej z ul. Wronią lub ul. Żelazną ruch pieszy wzrósł o ponad 50%. Od strony ul. Grzybowej, gdzie dominuje zabudowa biurowa, również obserwuje się wzrost o ponad 40%. Korygując wartość w okolicach Browarów Warszawskich względem całej Warszawy **wzrost ruchu pieszego przekracza wartość 12%**.



Stosunek ruchu pieszego w okresie II do okresu I  
Źródło: opracowane na podstawie danych CitiesAI



# Inwestycje prywatne

## Centrum Praskie Koneser

Centrum Praskie Koneser stanowi kompleks obiektów mieszkalnych, biurowych i kulturalno-rozrywkowych znajdujący się na terenie dawnej warszawskiej Wytwórni Wódek „Koneser” na Pradze-Północ. Na terenie obiektu znajduje się 190 loftów i soft-loftów, a serce przestrzeni stanowi otwarty dla wszystkich plac, w którym odbywają się wydarzenia kulturalne, targi oraz koncerty. Dookoła znajdują się liczne sklepy, restauracje i kawiarnie, a w 2019 r. otwarto tam również hotel. Kolejne obiekty oddawano w 2021r. Inwestorem Centrum Praskiego Koneser jest BBI Development.



Źródło: <https://retailnet.pl/2021/07/23/centrum-praskie-koneser-wystawione-na-sprzedaz/>

# Centrum Praskie Koneser

Okres I	Okres II
01.01-31.03.2020	01.01-31.03.2022

Zarówno po stronie gdzie dominuje zabudowa biurowa – skrzyżowanie ul. Żąbkowska i ul. Nieporęcka jak i po stronie z częścią mieszkaniową – skrzyżowanie ul. Markowska i ul. Białostocka wzrost ruchu miejscami przekracza nawet 100%. Na tle Warszawy przyrost ruchu w Koneserze w danym okresie był o 30% większy niż w całej stolicy.



Stosunek ruchu pieszego w okresie II do okresu I  
Źródło: opracowane na podstawie danych CitiesAI

# Inwestycje prywatne

## Elektrownia Powiśle

W ramach inwestycji odrestaurowano budynki dawnej Elektrowni Powiśle. Znajdują się tam obecnie przestrzenie usługowo-handlowe oraz gastronomiczne. Dobudowano również lokale mieszkalne oraz przestrzenie biurowe. Całość wypełniona jest zielenią miejską oraz placami, na których odbywają się liczne wydarzenia kulturowe. Inwestorem Elektrowni Powiśle jest Tristan Capital Partners i White Star Real Estate.

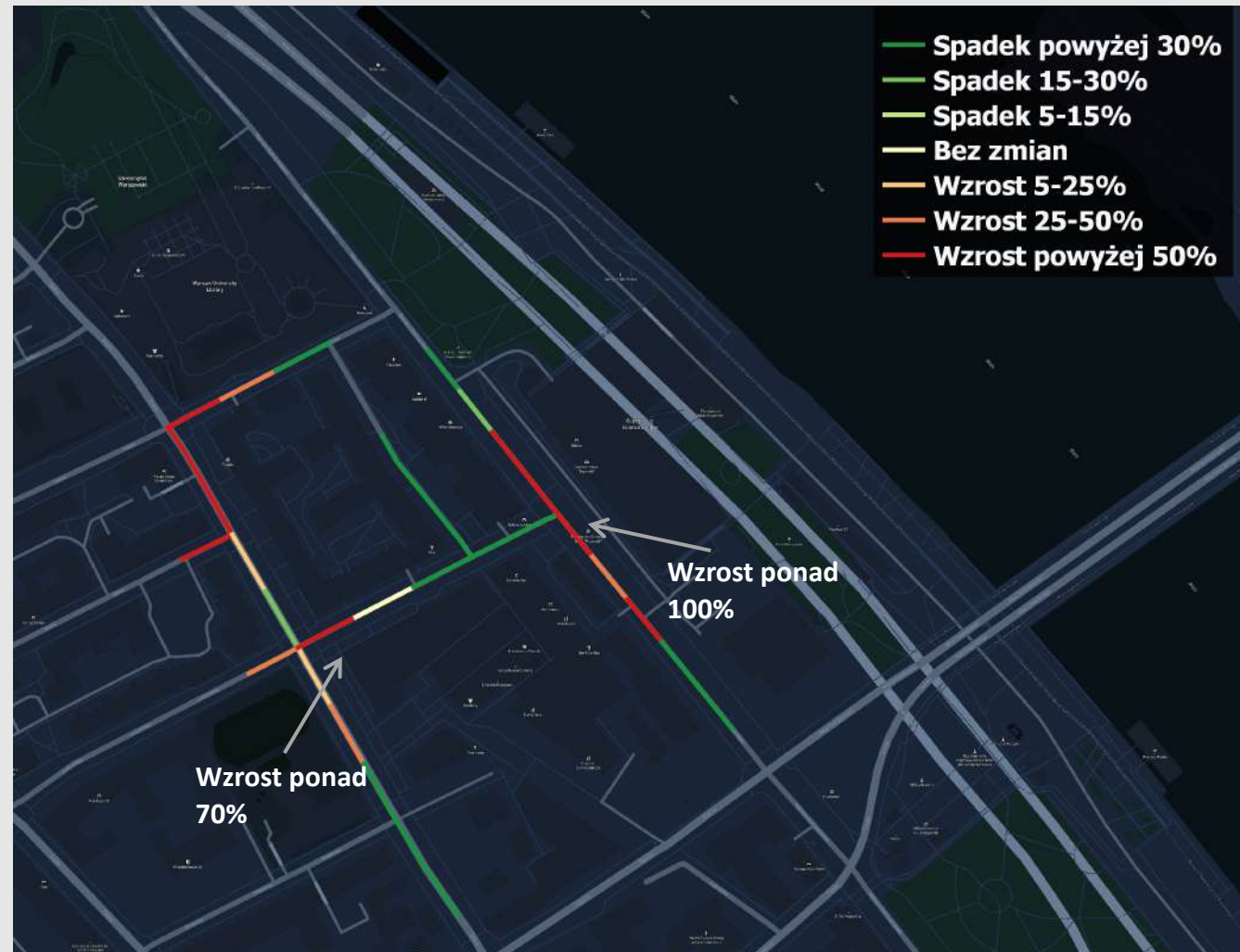


Źródło: <https://warsawtour.pl/elektrownia-powisle/>

# Elektrownia Powiśle

Okres I	Okres II
01.01-31.03.2020	01.01-31.03.2022

Wzrost liczby pieszych na poziomie 70% obserwuje się w części mieszkalnej na skrzyżowaniu ul. Dobrej z ul. Leszczyńską. W okolicach skrzyżowania Wybrzeże Kościuszkowskie i ul. Leszczyńskiej pieszych jest o ponad 100% więcej, niż w okresie przed budową. Jest to punkt, gdzie znajduje się wejście do Centrum Handlowego, ale również w sąsiedztwie zlokalizowane jest wejście do ważnej warszawskiej atrakcji - Centrum Nauki Kopernik. Względem całej Warszawy ruch w okolicach Elektrowni Powiśle **wzrósł o 11%**.



Stosunek ruchu pieszego w okresie II do okresu I  
Źródło: opracowane na podstawie danych CitiesAI

# Inwestycje prywatne

## Soho Warszawa

Inwestycja ulokowana przy ul. Mińskiej na praskim Kamionku obejmuje rewitalizację pofabrycznych budynków. Od 2015 roku obszar inspirowany nowojorskim Soho tworzy kompleks mieszkaniowy wraz z częścią biznesową, rozrywkową i kulturową.



# Soho Warszawa

Okres I	Okres II
01.01-31.03.2020	01.01-31.03.2022

Wzrost ruchu pieszego na poziomie ponad 100% występuje w okolicy lokali usługowo-biurowych przy ul. Mińskiej 45. W sąsiedztwie zabudowy mieszkaniowej od strony ul. Żupniczej wzrost wynosi około 70%. Liczba przechodniów w okolicach Soho Warszawa jest o prawie **11% większa** niż w tym samym okresie dla całej stolicy.

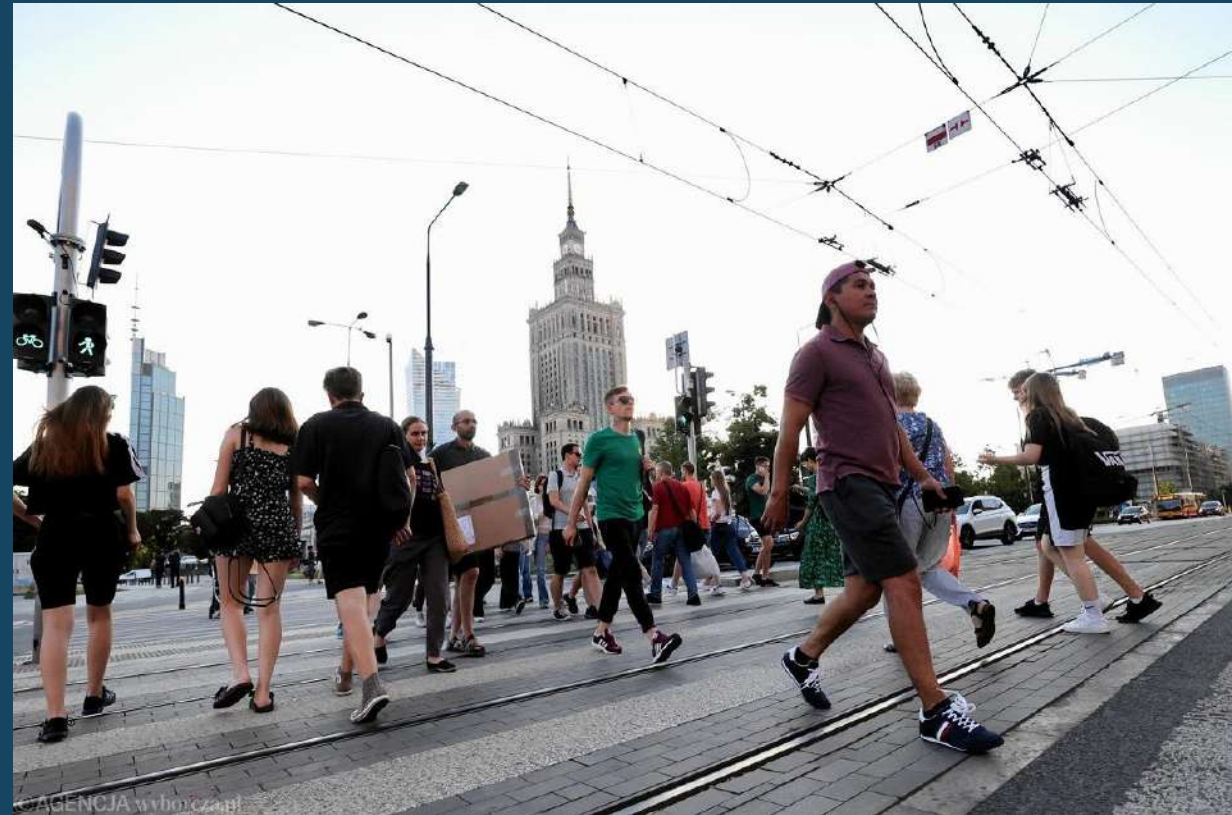


Stosunek ruchu pieszego w okresie II do okresu I  
Źródło: opracowane na podstawie danych CitiesAI

# Podsumowanie

Jak wykazała nasza analiza - wiele inwestycji, które powstały w latach 2020-2022, wpłynęło na wzrost ruchu pieszego na danym obszarze. Część z nich to inwestycje drogowe, które polegały bezpośrednio na poprawie infrastruktury pieszo-rowerowej, zwiększeniu jej dostępności lub rozwoju sieci transportu publicznego. Pieszycy przyciągnęły także przestrzenie wielofunkcyjne - kompleksy łączące budynki mieszkalne, biurowe oraz usługowe. Dużą popularnością cieszy się oddany do użytku pieszych plac miejski w sercu Warszawy. Widzimy także, że nowe ośrodki oświatowe generują większy ruch pieszy w ich otoczeniu.

Na podstawie zebranych danych można stwierdzić, że realizowane przez władze miasta inwestycje faktycznie sprzyjają dążeniu do postawionego celu rozwoju stolicy, jako miasta bardzo przyjaznego dla mieszkańców.



Źródło: <https://warszawa.wyborcza.pl/warszawa/7,54420,28708978,wielka-zmiana-idzie-przez-centrum-warszawy-mocno-rosnie-ruch.html>